

**Министерство образования и науки Чеченской Республики  
Государственное бюджетное учреждение дополнительного  
профессионального образования Чеченской Республики»  
(ГБУ ДПО «ИРО ЧР»)**



## **АНАЛИЗ МОНИТОРИНГА ЭФФЕКТИВНОСТИ МУНИЦИПАЛЬНЫХ МЕТОДИЧЕСКИХ СЛУЖБ**

**Грозный, 2022**

## Анализ мониторинга ММС

На основании приказа Министерства образования и науки Чеченской Республики №674-п от 07.06.2021г. в целях совершенствования системы методической службы в системе образования в рамках формирования единой системы научно-методического сопровождения педагогических и управленческих кадров ИРО ЧР провел констатирующий этап мониторинга эффективности методической службы.

Данный анализ позволит сформулировать обоснованные управленческие решения по достижению требуемого качественного уровня развития кадрового потенциала методических кабинетов.

**1.1. Цель мониторинга:** является получение объективной и достоверной информации об эффективности деятельности региональной методической службы и её влияние на развитие качества образования в регионе.

### **Задачи мониторинга:**

- формирование единой системы оценки методического пространства и обеспечение единой системы управления методическим сопровождением педагогов;

- содействие инновационному развитию муниципальной системы образования;

- развитие мотивации к поиску новых форм и содержания методической поддержки учителя совершенствование деятельности методической службы на основе целенаправленного, специально организованного, непрерывного отслеживания ее функционирования и развития и принятия адекватных управленческих решений в целях повышения качества образования, а также получение объективной и достоверной информации об эффективности деятельности методической службы и ее влиянии на развитие качества образования в муниципальном образовании.

**Объект мониторинга:** деятельность (содержание и результат) региональной методической службы Чеченской Республики.

### **Методы мониторинга:**

При проведении мониторинга использовались следующие методы сбора информации:

– формирование запросов в образовательные организации, муниципальные методические службы;

– анализ информации о деятельности методических объединений/профессиональных сообществ, представленной на сайтах образовательных организаций и муниципальных методических служб;

– сбор, обобщение и анализ полученных данных.

### **Принципы обеспечения мониторинга**

- реалистичность требований, критериев и показателей мониторинга;
- открытость и прозрачность мониторинговых процедур;
- полнота и достоверность информации о состоянии и качестве методической работы, полученной в результате мониторинговых исследований;
- открытость и доступность информации о результатах мониторинговых исследований для заинтересованных групп пользователей.

### **Ожидаемый результат**

- Обеспечение целостной единой системы мониторинга, обеспечивающей объективное информационное отражение состояния и результатов деятельности муниципальных методических служб;
- аналитическое обобщение результатов деятельности образовательных организаций и субъектов системы образования;
- разработка прогноза методического сопровождения профессиональной деятельности педагогов и развитие их профессионализма, обеспечивающего повышение качества образования.

### **Критерии и показатели мониторинга:**

Согласно Положению о мониторинге эффективности региональной методической службы (Приложение №2 к приказу МОН ЧР №674-п от 07.06.2021г.)

<b>№№ п/п</b>	<b>Критерии</b>	<b>Показатели</b>	<b>Шкала оценок</b>
<b>1.</b>	<b>Научно-методическое сопровождение и поддержка педагогических работников</b>		
1.1	Реализация муниципальной программы/плана профессионального развития педагогических и управленческих кадров	Наличие муниципальной программы (проектов, дорожной карты) профессионального развития педагогических и управленческих кадров	При наличии – 1 балл При отсутствии - 0 баллов
1.2.	Создание системы поддержки непрерывного профессионального развития педагогических и руководящих кадров	Наличие муниципальной программы (проектов, дорожной карты) профессионального развития педагогов, в том числе в	При наличии – 1 балл При отсутствии - 0 баллов

		образовательных организациях муниципалитета.	
1.3.	Изучение профессиональных потребностей и дефицитов работников образования	Наличие муниципального мониторинга профессиональных потребностей и дефицитов работников образования.	При наличии – 1 балл При отсутствии - 0 баллов
1.4.	Прогнозирование, планирование и организация повышения квалификации педагогических работников с учетом выявленных профессиональных дефицитов	Наличие плана (заявки) на повышение квалификации педагогических работников.	При наличии – 1 балл При отсутствии - 0 баллов
		Соответствие категорий слушателей дополнительным профессиональным программам повышения квалификации выявленным профессиональным дефицитам.	При наличии – 1 балл При отсутствии - 0 баллов
1.5.	Обобщение и распространение в муниципальной системе передового педагогического и управленческого опыта, в том числе опыта работы инновационных площадок	Доля педагогов, которые обобщили опыт на уровне образовательной организации, муниципальном уровне, региональном уровне от общего числа педагогов в муниципалитете.	При наличии – 1 балл При отсутствии - 0 баллов
1.6.	Создание экспертного сообщества для проведения методического аудита образовательных учреждений	Наличие экспертного сообщества.	При наличии – 1 балл При отсутствии - 0 баллов
		Наличие плана деятельности экспертного сообщества.	При наличии – 1 балл При отсутствии - 0 баллов
		Наличие результатов экспертной деятельности (экспертные заключения, мониторинги и т.д.)	При наличии – 1 балл При отсутствии - 0 баллов
1.7.	Удовлетворенность педагогов и руководителей учреждений образования работой муниципальной методической службы	Наличие мониторинга удовлетворенности педагогов и руководителей учреждений образования работой муниципальной методической службы	При наличии – 1 балл При отсутствии - 0 баллов

1.8.	Управленческие решения по результатам анализа деятельности методических служб на уровне муниципалитета	Наличие адресных рекомендаций по результатам принятия управленческих решений, проведенных мониторингов	При наличии – 1 балл При отсутствии - 0 баллов
1.9.	Создание единого методического пространства образовательного учреждения как эффективный компонент системы управления качеством образования	Мониторинг сайтов образовательных учреждений по направлению «Методическая работа» с целью определения уровня состояния работы методических служб учреждений через наполнение страницы «Методическая служба» официального сайта образовательного учреждения в сети Интернет:  распорядительные акты учреждения по организации методической работы в учреждении (в том числе Положения о методической службе ОУ, методическом объединении, творческой группе, Школе молодого педагога или системе наставничества и т.п.), назначении ответственного за организацию методической работы в ОУ, руководителей МО; наличие сведений о методических объединениях; работа учреждения по единой методической теме;	При наличии – 1 балл При отсутствии - 0 баллов
		сведения о повышении квалификации педагогов (ссылка на страницу Сведения об учреждении);  план работы на учебный год; наличие и наполняемость методической копилки; наличие сведений о реализуемых в учреждении УМК;  наличие нормативных документов и	При наличии – 1 балл При отсутствии - 0 баллов
		методических рекомендаций по вопросам методической работы вышестоящих организаций; наличие полезных ссылок на интернет-ресурсы в части методической деятельности.	При наличии – 1 балл При отсутствии - 0 баллов
<b>2.</b>	<b>Система поддержки молодых педагогов и реализация программы наставничества</b>		
2.1.	Реализация программы наставничества и/или	Наличие программы наставничества молодых педагогов, в том числе	При наличии – 1 балл

	адресной поддержки молодых педагогов	тьюторского сопровождения их профессионального развития.	При отсутствии - 0 баллов
		Количество молодых специалистов, работающих в ОО муниципалитета в ___/___ учебном году под руководством наставника.	При наличии – 1 балл При отсутствии - 0 баллов
		Наличие муниципального мониторинга по системе наставничества	При наличии – 1 балл При отсутствии - 0 баллов
2.2.	Удовлетворенность молодых педагогов системой методической поддержки и/или реализации программ наставничества	Наличие мониторинга удовлетворенности молодых педагогов системой методической поддержки	При наличии – 1 балл При отсутствии - 0 баллов
2.3.	Участие молодых педагогов в деятельности профессиональных объединений (ассоциациях, методических объединениях), сетевых сообществах (регионального и муниципального уровней)	Доля молодых специалистов, участвующих в деятельности профессиональных объединений, от их общего числа в муниципалитете	При наличии – 1 балл При отсутствии - 0 баллов
2.4.	Участие молодых педагогов в конкурсах профессионального мастерства, организуемых органами исполнительной власти региона или муниципалитета	Доля молодых педагогов в возрасте до 35 лет - участников профессиональных конкурсов, от их общего числа в муниципалитете	При наличии – 1 балл При отсутствии - 0 баллов
<b>3.</b>	<b>Адресная методическая поддержка педагогов, педагогических коллективов школ с низкими результатами обучения</b>		
3.1.	Осуществление работы со школами с низкими результатами обучения	Наличие программы (дорожной карты) по работе со школами с низкими результатами (ШНОР).	При наличии – 1 балл При отсутствии - 0 баллов
		Наличие договоров сетевого взаимодействия ШНОР со школами с высокими результатами обучения.	При наличии – 1 балл При отсутствии - 0 баллов
		Наличие мониторинга по эффективности реализации	При наличии – 1 балл

		мероприятий по работе со школами с низкими результатами.	При отсутствии - 0 баллов
3.2.	Повышение квалификации педагогических коллективов ШНОР на основе выявленных зон риска	Доля педагогических коллективов, прошедших обучение от общего числа ШНОР в муниципалитете	При наличии – 1 балл При отсутствии - 0 баллов
<b>4.</b>	<b>Развитие и поддержка методических объединений и профессиональных сообществ педагогов</b>		
4.1.	Участие педагогических и управленческих кадров в деятельности профессиональных объединений на региональном, муниципальном уровнях	Доля педагогических/управленческих кадров, участвующих в деятельности профессиональных объединений на региональном, муниципальном уровнях от их общего числа в муниципалитете	При наличии – 1 балл При отсутствии - 0 баллов
4.2.	Наличие открытых ресурсов для взаимодействия педагогических и руководящих работников муниципального уровня	Доля профессиональных объединений, имеющих открытые ресурсы для взаимодействия педагогических и руководящих работников на муниципальном уровне	При наличии – 1 балл При отсутствии - 0 баллов
4.3.	Участие педагогических работников в заключительных этапах профессиональных конкурсов, организуемых органом исполнительной власти региона и органом местного самоуправления	Доля победителей и призеров конкурсов от общего числа педагогических работников в муниципалитете	При наличии – 1 балл При отсутствии - 0 баллов
<b>5. Готовность к ведению обновленного ФГОС НОО и ООО</b>			
5.1	Нормативное обеспечение введения ФГОС НОО и ООО	Наличие утвержденного плана-графика введения ФГОС начального общего образования и основного общего образования	При наличии – 1 балл При отсутствии - 0 баллов
5.2	Повышение квалификации педагогических и управленческих работников по вопросам реализации обновленных ФГОС	Наличие утвержденного плана-графика повышения квалификации педагогических работников начального и основного образования по вопросам реализации обновленных ФГОС	При наличии – 1 балл При отсутствии - 0 баллов
		Наличие утвержденного плана-графика повышения квалификации управленческих кадров по вопросам реализации обновленных ФГОС	При наличии – 1 балл

			При отсутствии - 0 баллов
--	--	--	------------------------------

### **Система оценивания показателей**

Каждый критерий делится на показатели, отражающие степень разработанности того или иного направления деятельности методической службы. Наличие подтверждения каждого показателя оценивается одним баллом. Общее количество баллов суммируется, анализируется состояние методических служб, формируются дефициты и потребности, принимаются управленческие решения по результатам мониторинга. При достижении 75% и выше наличия показателей методические службы считаются эффективными.

**Сроки проведения:** с 1 декабря по 20 декабря 2021г.

### **Регламент процедуры мониторинга**

#### **Порядок сбора информации по оценке эффективности региональной методической службы.**

1. Руководитель муниципального методического кабинета заполняют форму критерий и показателей эффективности ММС (приложение в Excel).

Заполненная форма с сопроводительным письмом направляется в ИРО ЧР на электронный адрес: [ipkro-chr@mail.ru](mailto:ipkro-chr@mail.ru).

2. Ответственный за мониторинг специалист Института взаимодействует с проректорами Института по учебно-методической и научно-методической работе (далее – проректоры) на этапе составления сводной аналитической справки по итогам мониторинга.

3. По итогам мониторинга проректоры Института разрабатывают рекомендации по повышению эффективности муниципальных методических служб.

### **СОДЕРЖАТЕЛЬНАЯ ЧАСТЬ**

Для проведения анализа был проведен сбор информации согласно Приложению 2 к приказу МОН ЧР №674-п от 07.06.2021г.

Проведенный анализ показал, что по показателям мониторинга эффективности не все муниципальные методические службы имеют соответствующие управленческие механизмы, а именно:

**1. Научно-методическое сопровождение и поддержка педагогических работников:**



- Наличие муниципальной программы (проектов, дорожной карты) профессионального развития педагогов, в том числе в образовательных организациях муниципалитета- 17,6% не выполняют данный показатель.

- Наличие муниципального мониторинга профессиональных потребностей и дефицитов работников образования – 17,6% не выполняют данный показатель.

- Доля педагогов, которые обобщили опыт на уровне образовательной организации, муниципальном уровне, региональном уровне от общего числа педагогов в муниципалитете- 35,3% не выполняют данный показатель.

- Наличие мониторинга удовлетворенности педагогов и руководителей учреждений образования работой муниципальной методической службы - 35,3% не выполняют данный показатель.

-Создание единого методического пространства образовательного учреждения как эффективный компонент системы управления качеством образования – 29,4% не выполняют данный показатель.

## ***2. Система поддержки молодых педагогов и реализация программы наставничества:***

- Наличие мониторинга удовлетворенности молодых педагогов системой методической поддержки – 23,5% не выполняют данный показатель.

- Доля молодых специалистов, участвующих в деятельности профессиональных объединений, от их общего числа в муниципалитете- 41,2% не выполняют данный показатель.

- Доля молодых педагогов в возрасте до 35 лет - участников профессиональных конкурсов, от их общего числа в муниципалитете – 17,6% не выполняют данный показатель.

## ***3. Адресная методическая поддержка педагогов, педагогических коллективов школ с низкими результатами обучения:***

- Доля педагогических коллективов, прошедших обучение от общего числа ШНОР в муниципалитете – 23,5% не выполняют данный показатель.

## ***4. Развитие и поддержка методических объединений и профессиональных сообществ педагогов:***

- Доля педагогических/управленческих кадров, участвующих в деятельности профессиональных объединений на региональном, муниципальном уровнях от их общего числа в муниципалитете – 29,4% не выполняют данный показатель.

- Доля профессиональных объединений, имеющих открытые ресурсы для взаимодействия педагогических и руководящих работников на муниципальном уровне - 29,4% не выполняют данный показатель.

Согласно системе оценивания показателей мониторинга при достижении 75% и выше наличия показателей методические службы считаются эффективными.

Достигли максимального показателя эффективности:

- Грозненский ГОУ- 100%
- Урус-Мартановского МОУ -100%;
- Шалинского МОУ – 100%.

По данным мониторинга эффективными являются ММС:

- Надтеречный МОУ-97%;
- Ачхой-Мартановский МОУ -90%;
- Гудермесский МОУ-90%;
- Шелковской МОУ-90%;
- Грозненский МОУ- 97%;
- Курчалоевский МОУ- 86%;
- Наурский МОУ- 76%;
- Серноводский МОУ-76%.

В красной зоне по результатам мониторинга оказались:

- Веденский МОУ – 48%;
- Итум-Калинский МОУ – 41%;
- Ножай-Юртовский МОУ – 55%;
- Шаройский МОУ – 69%;
- Шатойский МОУ – 59%;
- Аргунский МОУ – 45%.

Результаты мониторинга представлены в таблице 1

Муниципальные районы	1	1.1	1.2	1.3	1.4	1.5	1.6	1.7	1.8	1.9	2	2.1	2.2	2.3	2.4	3	3.1	3.2	4	4.1	4.2	4.3	5	5.1	5.2	балл	%
Ачхой-Мартановский ММС	12	1	1	1	2	1	2	1	1	2	5	3	1	0	1	3	2	1	3	1	1	1	3	1	2	26	90%
Веденский	5	1	1	0	2	0	0	0	0	1	3	1	0	1	1	4	3	1	1	0	0	1	1	1	0	14	48%
Гудермесский	10	1	0	1	1	1	3	1	1	1	6	3	1	1	1	4	3	1	3	1	1	1	3	1	2	26	90%
Итум-Калинский	6	1	0	0	1	0	3	0	1	0	1	1	0	0	0	2	2	0	0	0	0	0	3	1	2	12	41%
Курчалоевский	12	1	1	1	2	1	3	0	1	2	5	2	1	1	1	2	1	1	3	1	1	1	3	1	2	25	86%
Надтеречный	12	1	1	1	2	1	3	0	1	2	6	3	1	1	1	4	3	1	3	1	1	1	3	1	2	28	97%
Наурский	11	1	1	1	1	1	3	1	1	1	3	1	1	0	1	2	1	1	3	1	1	1	3	1	2	22	76%
Ножай-юртовский	5	1	1	1	2	0	0	0	0	0	1	1	0	0	0	4	3	1	3	1	1	1	3	1	2	16	55%
Шаройский	8	1	1	1	1	0	2	1	1	0	5	3	1	0	1	4	3	1	1	0	0	1	2	1	1	20	69%
Шатойский	9	1	1	1	1	0	2	1	1	1	2	1	1	0	0	1	1	0	2	0	1	1	3	1	2	17	59%
Шелковской	11	1	1	1	2	1	3	1	1	0	6	3	1	1	1	4	3	1	2	1	0	1	3	1	2	26	90%
Аргун	5	1	0	1	1	0	2	0	0	0	4	3	0	0	1	1	1	0	1	0	0	1	2	1	1	13	45%
Грозный	13	1	1	1	2	1	3	1	1	2	6	3	1	1	1	4	3	1	3	1	1	1	3	1	2	29	100%
Грозненский район	13	1	1	1	2	1	3	1	1	2	5	2	1	1	1	4	3	1	3	1	1	1	3	1	2	28	97%
Серноводский	11	1	1	0	2	1	2	1	1	2	5	2	1	1	1	3	3		3	1	1	1	0	0	0	22	76%
Урус-Мартановский	13	1	1	1	2	1	3	1	1	2	6	3	1	1	1	4	3	1	3	1	1	1	3	1	2	29	100%
Шалинский	13	1	1	1	2	1	3	1	1	2	6	3	1	1	1	4	3	1	3	1	1	1	3	1	2	29	100%
<b>ИТОГО по показателям</b>	<b>169</b>	<b>17</b>	<b>14</b>	<b>14</b>	<b>28</b>	<b>11</b>	<b>40</b>	<b>11</b>	<b>14</b>	<b>20</b>	<b>75</b>	<b>38</b>	<b>13</b>	<b>10</b>	<b>14</b>	<b>54</b>	<b>41</b>	<b>13</b>	<b>40</b>	<b>12</b>	<b>12</b>	<b>16</b>	<b>44</b>	<b>16</b>	<b>28</b>	<b>382</b>	
<b>% выполнения</b>		<b>100</b>	<b>82</b>	<b>82</b>	<b>82</b>	<b>65</b>	<b>78</b>	<b>65</b>	<b>82</b>	<b>59</b>		<b>75</b>	<b>76</b>	<b>59</b>	<b>82</b>		<b>80</b>	<b>76</b>		<b>71</b>	<b>71</b>	<b>94</b>		<b>62</b>	<b>97</b>	<b>1469</b>	<b>0</b>

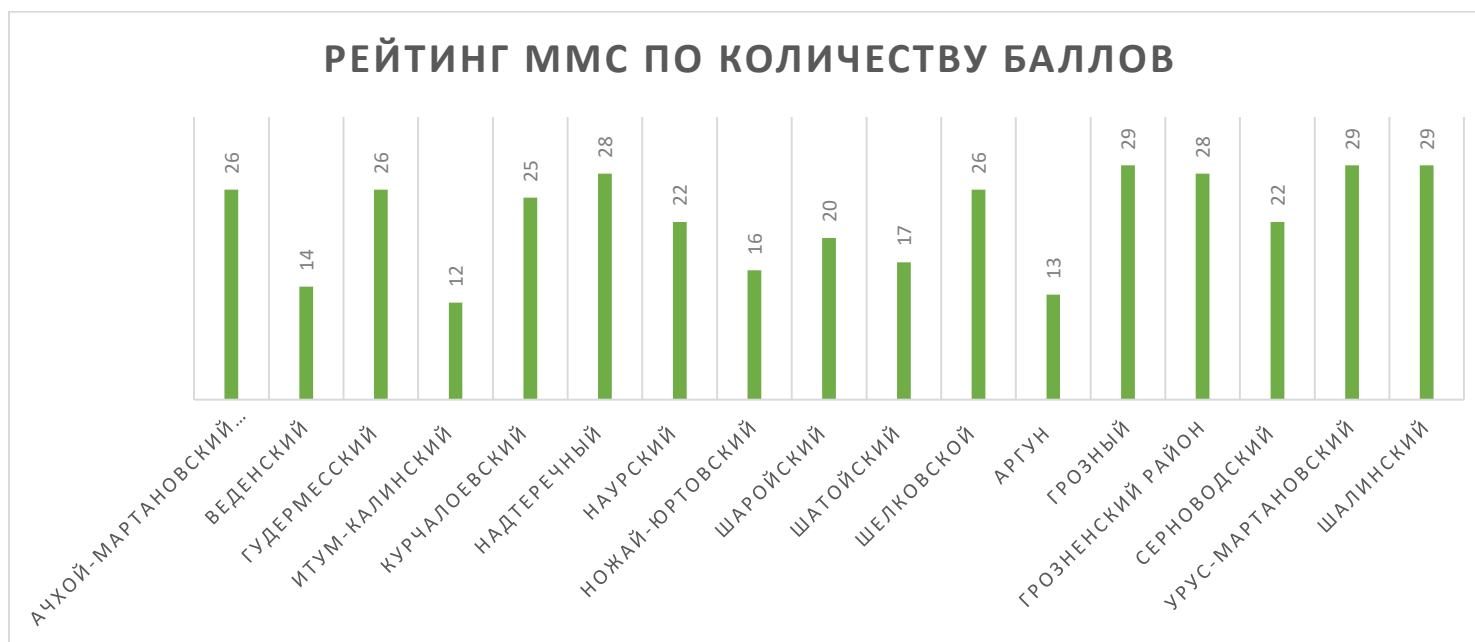


Рис.1 . диаграмма результатов показателей ММС по сумме набранных баллов.

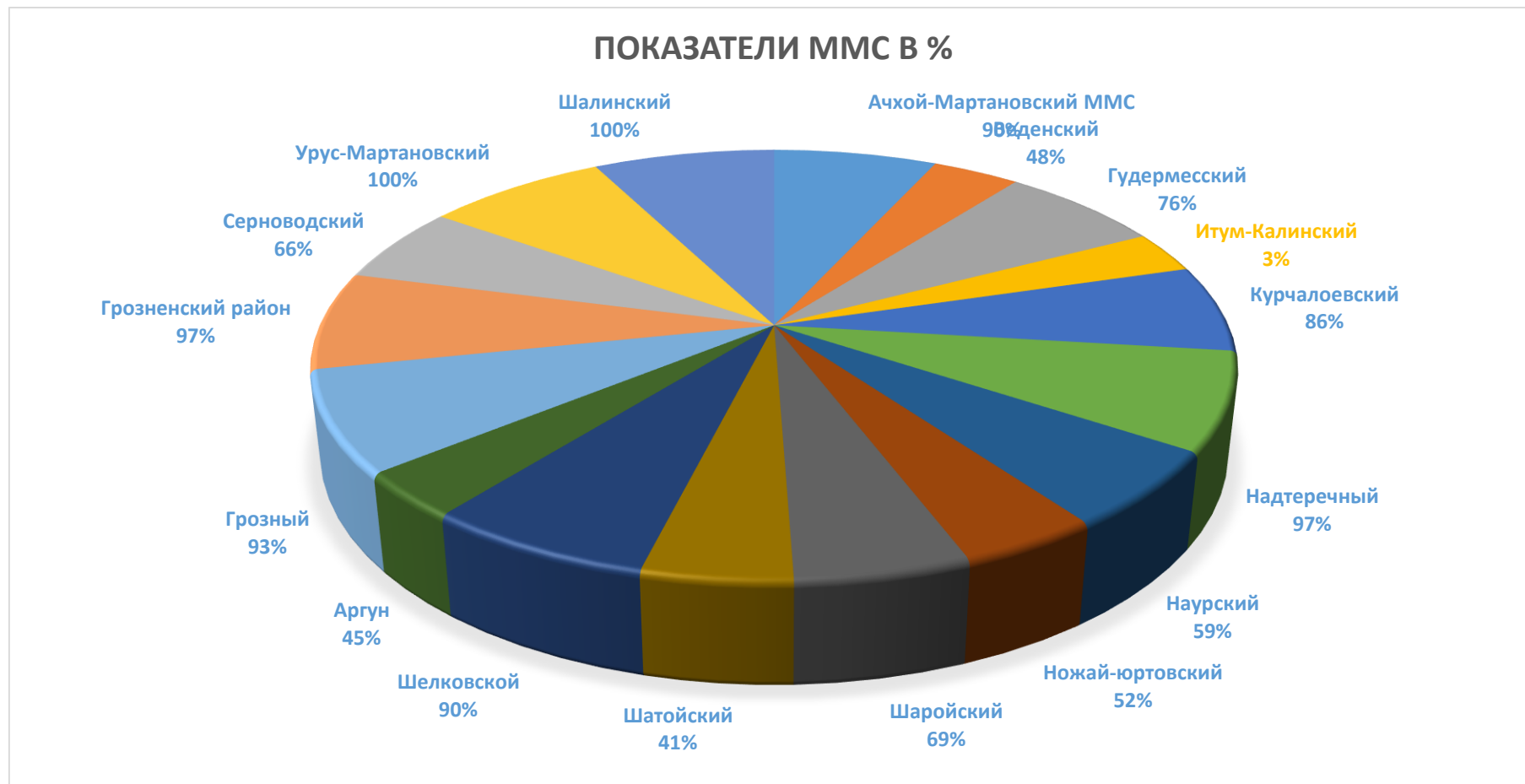


Рис.2. Диаграмма показателей ММС в процентном отношении выполнения

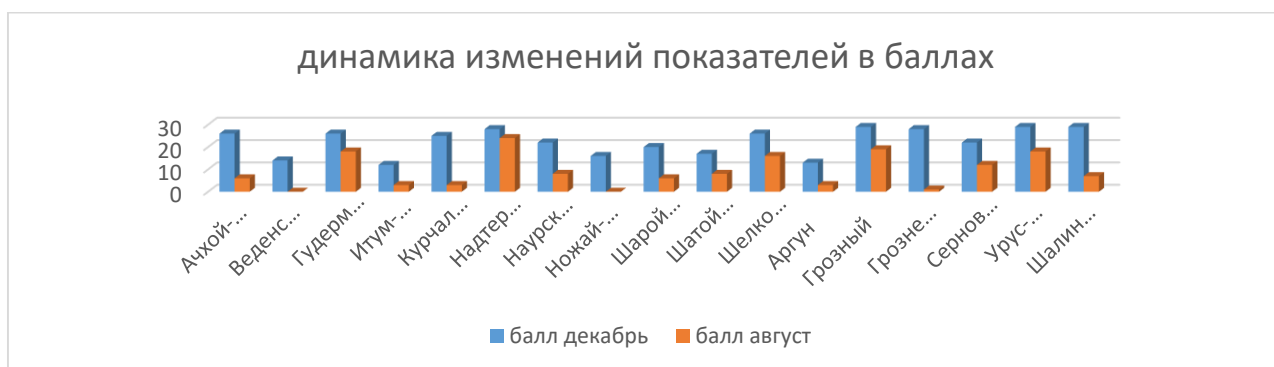
При сравнительном анализе проведенных мониторингов в августе (диагностического) и декабре (констатирующего) выявлена динамика улучшения результатов показателей эффективности деятельности муниципальных методических служб.

Сравнительные результаты представлены в таблице 2.

Муниципальные районы	мониторинг декабрь		мониторинг август		динамика	
	балл декабрь	% декабрь	балл август	% август	балл	%
Ачхой-Мартановский ММС	26	90%	6	23%	<b>20</b>	<b>67%</b>
Веденский	14	48%	0	0%	<b>14</b>	<b>48%</b>
Гудермесский	26	90%	18	69%	<b>8</b>	<b>21%</b>
Итум-Калинский	12	41%	3	12%	<b>9</b>	<b>29%</b>
Курчалоевский	25	86%	3	12%	<b>22</b>	<b>74%</b>
Надтеречный	28	97%	24	92%	<b>4</b>	<b>5%</b>
Наурский	22	76%	8	31%	<b>14</b>	<b>45%</b>
Ножай-юртовский	16	55%	0	0%	<b>16</b>	<b>55%</b>
Шаройский	20	69%	6	23%	<b>14</b>	<b>46%</b>
Шатойский	17	59%	8	31%	<b>9</b>	<b>28%</b>
Шелковской	26	90%	16	62%	<b>10</b>	<b>28%</b>
Аргун	13	45%	3	12%	<b>10</b>	<b>33%</b>
Грозный	29	100%	19	73%	<b>10</b>	<b>27%</b>
Грозненский район	28	97%	1	4%	<b>27</b>	<b>93%</b>
Серноводский	22	76%	12	46%	<b>10</b>	<b>30%</b>
Урус-Мартановский	29	100%	18	69%	<b>11</b>	<b>31%</b>
Шалинский	29	100%	7	27%	<b>22</b>	<b>73%</b>

На диаграммах (рис.3 и 4) показана динамика изменений показателей эффективности ММС по сравнению с диагностическим мониторингом:

Рис. 3. Динамика изменений показателей в баллах



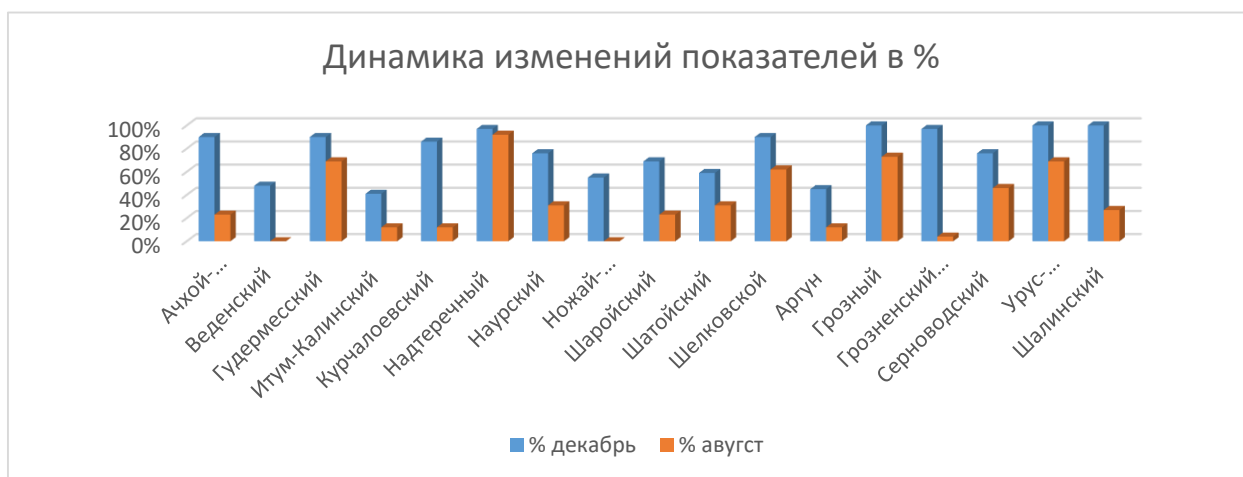


Рис.4. Динамика изменений показателей в процентном соотношении

### **Выводы:**

По результатам констатирующего этапа мониторинга выявлены дефициты и потребности в работе муниципальных методических служб, т.е. научно-методическое сопровождение и поддержка педагогических работников, система поддержки молодых педагогов и реализация программы наставничества, адресная методическая поддержка педагогов ШНОР, готовность муниципалитетов к переходу на обновленные ФГОС, а именно:

- у 17,6% муниципальных методических служб отсутствует муниципальная программа (проектов, дорожной карты) профессионального развития педагогов, в том числе в образовательных организациях муниципалитета;

- у 17,6% муниципальных методических служб нет муниципального мониторинга профессиональных потребностей и дефицитов работников образования;

- в 35,3% муниципальных методических службах нет сведений о доли педагогов, которые обобщили опыт на уровне образовательной организации, муниципальном уровне, региональном уровне от общего числа педагогов в муниципалитете;

- у 35,3% муниципальных методических служб отсутствует мониторинг удовлетворенности педагогов и руководителей учреждений образования работой муниципальной методической службы;

- у 29,4% муниципальных методических служб нет созданного единого методического пространства образовательного учреждения как эффективного компонента системы управления качеством образования (нет мониторинга сайтов ОО);

- у 23,5% муниципальных методических служб отсутствует мониторинг удовлетворенности молодых педагогов системой методической поддержки.

- у 41,2% муниципальных методических служб отсутствует информация о доли молодых специалистов, участвующих в деятельности профессиональных объединений, от их общего числа в муниципалитете.

- у 17,6% муниципальных методических служб отсутствует информация о доли молодых педагогов в возрасте до 35 лет - участников профессиональных конкурсов, от их общего числа в муниципалитете.

- у 23,5% муниципальных методических служб отсутствует информация о доли педагогических коллективов, прошедших обучение от общего числа ШНОР в муниципалитете.

- у 29,4% муниципальных методических служб отсутствует информация о доли педагогических/управленческих кадров, участвующих в деятельности профессиональных объединений на региональном, муниципальном уровнях от их общего числа в муниципалитете.

- у 29,4% муниципальных методических служб отсутствует информация о доли профессиональных объединений, имеющих открытые ресурсы для взаимодействия педагогических и руководящих работников на муниципальном уровне.

### **Рекомендации:**

Для налаживания эффективной методической работы в образовательных организациях и работы муниципальной методической службы на основе выявленных дефицитов рекомендуется до марта 2022 года:

1. организовать разработку документов и сопровождение методической работы с ОО в соответствии с региональными управленческими механизмами (РУМО), т.е. с законченным циклом: цели, показатели, методы сбора и обработки информации, мониторинг показателей, анализ результатов мониторинга, адресные рекомендации по результатам анализа, меры, мероприятия, управленческие решения, анализ эффективности принятых мер;
2. изучить и проанализировать состояние и результаты методической работы в образовательных организациях, определить направления ее совершенствования;
3. разработать муниципальные программы профессионального развития педагогических и управленческих кадров;
4. разработать регламент и провести муниципальный мониторинг профессиональных потребностей и дефицитов работников образования;
5. совершенствовать систему поддержки молодых педагогов;
6. наладить работу по реализации программы наставничества;



7. организовать работу по созданию открытых ресурсов для взаимодействия педагогических и руководящих работников на муниципальном уровне и созданию единого методического пространства образовательных учреждений в муниципалитете;

8. Организовать повышение квалификации педагогических работников ШНОР и сетевое взаимодействие ШНОР со школами с высокими результатами обучения.